

PORTFOLIO

The very End of Kunsthalle Mannheim

Die Eroberung des Nutzlosen

hit & run

Psychologie der Räume

Volkseigentum

Hoheitszeichen

Lights Off went home

Fragmente

Privat objects

Display

Robert Ludwig



N9, C-Print 135 cm x 88 cm, 2012

The very End of Kunsthalle Mannheim

[...]In der Ausstellung der Kunsthalle Mannheim zeigen Ludwigs Fotografien massiv demolierte Räume. Die Zerstörung ist so groß, dass sie unmittelbar Assoziationen an die Folgen eines Erdbebens oder eine ähnliche Gewalteinwirkung auslöst. Die fotografierten Räume entpuppen sich jedoch als eben der Ausstellungsraum, in dem sich die Besucher befinden, beziehungsweise als die an diesen angrenzenden Räume des Museums. Welche Katastrophe aber hat diese Räume so zerstört? Wann war das? Und die jetzige reale Architektur – wie stabil ist sie? Sind noch Spuren der auf den Fotografien dokumentierten Zerstörungen sichtbar? Kann man auf den Aufnahmen erkennen, was die Ursache für diese Zerstörung war? Lässt sich überhaupt das, was auf den Fotos zu sehen ist, in irgendeiner Form in und an den realen Ausstellungsräumen nachvollziehen? Die Gewissheit hinsichtlich dessen, was man sieht – sowohl im Museum selbst wie auch auf den Fotografien –, wird brüchig; Robert Ludwig provoziert und verunsichert Museumsbesucher wie Kustoden, die die sonst unter großem Aufwand so sorgsam behüteten Räume des Museums hier in einem völlig desolaten Zustand sehen.

Auf eine Art handelt es sich bei den Fotografien von Robert Ludwig um klassische Trompe-l'œil. Sie stellen eine Realität dar, die es nicht gibt oder die so, wie wir sie gezeigt bekommen, nie an dem Ort existiert hat, wo wir sie vermuten. Dennoch sind diese Aufnahmen nichts anderes als die direkte Wiedergabe eines existierenden Raumes – nur dass dieser Raum nicht jener ist, den wir zu sehen glauben und in dem wir uns befinden. Vielmehr handelt es sich um maßstabsgetreue, etwas verkleinerte Nachbauten dieser Räume. [...]

Robert Ludwig [...] erarbeitet sich auf der Grundlage eines bestehenden Gebäudes ein Bild von dessen Zerstörung, indem er mittels einer skulpturalen Vanitasdarstellung, die er fotografisch dokumentiert, auf die Vergänglichkeit aller irdischen Existenz verweist. Was der Künstler zum Zeitpunkt seiner Planung für die Mannheimer Kunsthalle nicht wusste, ist die Tatsache, dass der Erweiterungsbau der Kunsthalle von Erhart Mitzlaff, in dem sich die Räume befinden, die Ludwig nachbauen wollte, in Kürze wirklich abgerissen werden. Mit seiner Aktion hat der Künstler ein Geschehen vorweggenommen, das sich in naher Zukunft ereignen wird. Wir sehen ein aus der entropischen Vielfalt mögliches Ergebnis dieser ante quem als historisch zu betrachtenden Zerstörung. Das Provokante dabei ist, dass Ludwig sein Memento mori am Beispiel eines Museums schafft, an jenem Ort, der der Bewahrung von Kulturgütern gewidmet ist.

Thomas Köllhofer *Die demolierte Gegenwart*

Untitled, C-Print 66 cm x 89,5 cm, 2012





Untitled, C-Print 32 cm x 41 cm, 2012
Passage-way, C-Print 95,3 cm x 135,7 cm, 2012



N5, C-Print 152 cm x 116 cm, 2012

The very End of Kunsthalle Mannheim

[..]In his exhibition in the Kunsthalle Mannheim, Ludwig's photographs show large rooms that are in ruins. The destruction has been so great that they immediately awaken associations with the outcome of an earthquake or a similarly violent occurrence. However, the spaces that have been photographed turn out to be the exhibition galleries in which the visitor is actually standing as well as adjoining galleries in the Kunsthalle. But what catastrophe has ravaged these rooms in such a way? When did it happen? And the architecture one sees now – how stable is it? Are any traces of the damage recorded in the photographs still visible?

Is it possible to determine the cause of the destruction from the photographs themselves? Can one in any way at all relate what can be seen in the photographs to the actual exhibition areas in which one is standing? One's certainty about what one is looking at – both in the gallery itself and in the photographs – begins to show cracks; Robert Ludwig presents a puzzling challenge both to gallery visitors and those who work there, when they see exhibition rooms that are watched over with such care reduced to an utterly desolate state.

In a sense, Robert Ludwig's photographs are in the classic *trompe l'œil* tradition. They depict a reality that does not exist or has never existed in the way we are shown in the place that we think is depicted. Nonetheless, these photographs are nothing more or less than direct reproductions of an existing room – but not the room we think and in which we are now standing. Rather, the spaces in question are true-to-scale but slightly smaller replicas of these rooms.[..]

[Robert Ludwig use] an existing building as his point of departure, [he] compiles an image of its destruction by means of a sculptural *vanitas* depiction that he records on photographs and which points to the transitory nature of all earthly existence. What the artist did not know at the time he was planning his exhibition in the Mannheimer Kunsthalle was that the extension of the building designed by Erhart Mitzlaff that includes those rooms of which Ludwig wanted to make replicas will be demolished in the near future. Thus, in his work, the artist anticipated an event that will take place shortly. We are looking at just one possible outcome (the entropic diversity would allow many others) of this *ante quem* destruction that is to be seen as historical. What makes this even more piquant is that the subject chosen by Ludwig for his *memento mori* is a museum, a place dedicated to the conservation of cultural objects.

Thomas Köllhofer *The Demolished Present*



Mitzlaff, C-Print 139,8 cm x 91,6 cm, 2012



Facade, C-Print 70 cm x 99,8 cm, 2012

Die Eroberung des Nutzlosen

- Amnesia*, C-Print 55 cm x 42 cm, 2009
Untitled, C-Print 44 cm x 66 cm, 2008
Columbus, C-Print 44 cm x 32 cm, 2009
Untitled, C-Print 32 cm x 45 cm, 2008
P3290299, C-Print 55 cm x 42 cm, 2010
Verteidigungswall (Defensive Rampart),
C-Print 65 cm x 43 cm, 2009
pyramid 2, C-Print 44 cm x 66 cm, 2009
Untitled, C-Print 32,5 cm x 43,5 cm, 2009
Frieden (Peace), C-Print 44 cm x 66 cm, 2008
Apollo, C-Print 32 cm x 43 cm, 2009
pyramid, C-Print 42 cm 55 cm, 2009
Appell (Appeal), C-Print 66 cm x 44 cm, 2008
Ehre (Honour), C-Print 44 cm x 32 cm, 2008
Treueeid (Oath of Allegiance), C-Print 55 cm x 42 cm, 2008
Volkseigen (Owned by the People), C-Print 42 cm 55 cm, 2009





Conquest of the useless

serie of 25 photographs

These objects that have been placed and arranged outside and only apparently seem to belong to the space they occupy have been pinned down just for a few moments and only make their appearance here in photographs. They have already long since vanished, fallen apart or been collected and disposed of. They have ceased to exist, and all trace of them has been lost. Nevertheless, they imply that they are part of our ordered world and adopt their own stance within our system. They question its values and, by the means of loss and decay, raise issues relating to temporality. They comprise a divergent order that challenges the existing order of things.

Beginning with a coming to the terms with a real situation encountered in a particular place, with outdoor sculpture and street furnishings - and also by the economy of available means employed - these works appear to depict an integral feature of the order prevailing in everyday life. Only when one looks more closely does one notice that a competing system is marking its presence felt. Here, the subject is the past, what has been lost, the fragments of a system of order re-

Die Eroberung des Nutzlosen

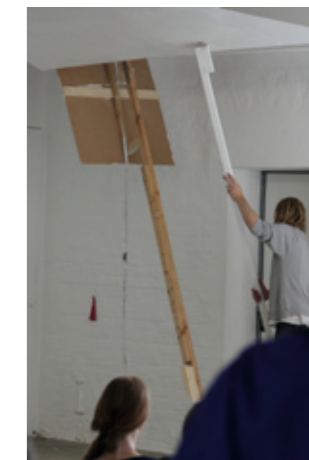
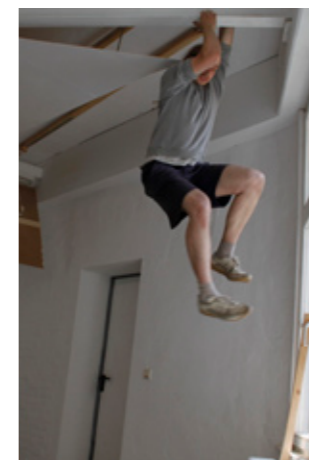
Serie von 25 Fotografien

Nur für Augenblicke fixiert, treten die Objekte, im Außenraum inszeniert und vor dieser Kulisse vortäuschend dazu zu gehören, nur in Fotografien auf. Sie selbst sind bereits verschwunden, zusammengefallen oder abgeholt und entsorgt. Ihr Dasein hat geendet, ihre Spur sich verloren. Indem sie implizieren Teil unserer Ordnung zu sein, messen sie sich mit jenem System. Sie hinterfragen seine Wertigkeiten und bringen mit Verlust und Verfall die Zeitlichkeit ins Spiel und wie jede divergente Ordnung, wird mit ihr die Bestehende in Frage gestellt. Ausgehend von der Annäherung an die reale Situation, an Außenskulptur und Straßenmobiliar, als auch vom Ökonomie bestimmtem Einsatz der Mittel, erscheinen die Arbeiten als Bestandteil der täglichen Ordnung. Erst der nähere Blick eröffnet ein konkurrierendes System, was dabei ist, sich zu etablieren. In Diesem geht es um Vergangenes, Versunkenes, um Fragmente einer bedeutungsschweren Ordnung.



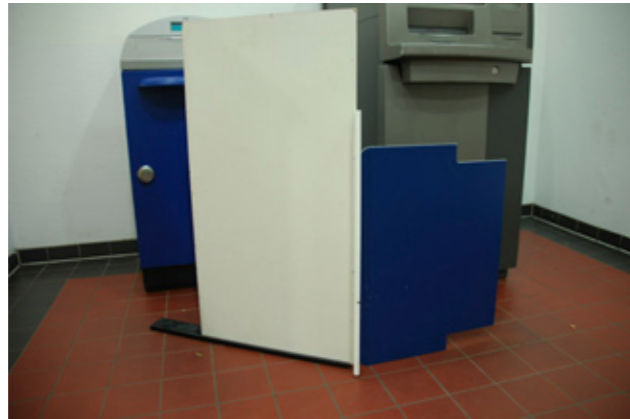


Hit & run/ 7 Übungen (7 Exercises), Installation, wood, metal, tension belt, 0,30 x 3,95 x 2,09 m, Performance, 2011, based in Berlin in the Kunstwerke
Photos: Sol Mateo, Daniel Berwanger



The point of reference of this work is the genre, sculpture, as well as process and occurrence. Seen as a sculpture, it consists of an accumulation of material in an empty room, which nonetheless, does not encroach upon the room's quality of emptiness. As a concealist object, the sculpture outlasts the days of the showing. It submits itself to the severity of the room surrounding it, concealed by its surface and located in the farthest corner. Only during its dismantling, its deconstruction, when the individual components are removed and salvaged from the architectural structure, are the fragments of another possible sculpture - as well as its actual materiality and the full extent of its volumes - revealed. During the 7 exercises, the various components of the installation function both as a part of the room lent form by an active agent and as an extension of it-self in order to be able to hold its own within the space.

Die Arbeit beinhaltet die beiden Referenzen: Skulptur und Ereignis. Skulptural gesehen, gibt es eine Häufung von mir eingebrachtem Material in den leeren Raum, welches die Qualitäten, der Leere des Raumes jedoch unangetastet lässt. Die Skulptur als verstecktes Objekt überdauert so eingebaut, die Tage der Eröffnung. Sie unterwirft sich der Strenge, des ihn umgebenden Raumes, kaschiert an ihrer Oberfläche und platziert in einem hintersten Winkel. Erst beim Bergen und Heraus-schälen aus der Architektur, der einzelnen Teile, Fragmente einer möglichen, anderen Skulptur, bei diesem Akt, welcher auch gleichzeitig Demontage/ Rückbau bedeutet, zeigt sich die eigentliche Materialität und das Volumen in seiner Gänze. Die verschiedenen Teile des Einbau's funktionieren dabei, während der 7 Übungen als ein Teil des Raumes, an dem ich mich abarbeite, als auch als subjektbezogene Erweiterung, um innerhalb des Raumes zu bestehen.



DSC_3277, C-Print 32 cm x 43 cm, 2010
Attrappe (Mock-Up), C-Print 88 cm x 63 cm, 2010
DSC_4635, C-Print 44 cm x 66 cm, 2010



Psychologie der Räume

Die 2010 begonnene Serie, beschäftigt sich mit frei zugänglichen Innenräumen. In diesen existieren, unsichtbar Koventionen, die aber nur bedingt kontrollierbar sind und daher die Möglichkeit des Eingriffs bieten. Abgesehen von dieser *Lücke im System*, geht von diesen Räumen eine Wirkung aus, die von den standardisierten Oberflächen, der Schlichtheit der Räume und ihrer funktionelle Bestimmtheit, die zu vollziehen Handlungen scheinen den Räumen eingeschrieben zu sein, getragen wird. Nur durch die Veränderung des Vorhandenen, wandeln sich diese Räume und bilden Abweichungen aus, die zugleich zugehörig, als auch fremd erscheinen.



Untitled, Collage, C-Print, 2010

Psychology of Spaces

This series begun in 2010 is concerned with interior spaces that are freely accessible to everyone. Although neither visible nor explicit, certain conventions prevail in the places; as they are controllable only to a limited degree, this means that there is scope for intervention.

Irrespective of these *gaps in the Systems*, such spaces have a specific quality that is a product of their standardized surfaces, economical straightforwardness and functional purposefulness. The spaces appear to have been specifically enlisted for those activities that are supposed to take place in them.

Only when what is there is altered in some way are these spaces transferred, thereby allowing divergences that appear to fit into the scene yet, at the same time, seem utterly incongruous.



DSC_6060597, C-Print 55 cm x 41 cm, 2010



hidden object, Collage, C-Print, 2010



Volkseigentum / Die Eroberung des Nutzlosen

Eigentum das in der soz. Rechtsordnung offiziell in den Besitz des gesamten Volkes überführt ist ; ideologisierte Form des Staatseigentums. Im nichtsoz. Sinn bezieht es sich unter anderem auf Dinge, an denen kein privater Besitz begründet werden kann, wie Luft, Wind oder Sonnenlicht. In der ausgestellten Arbeit bezeichnet der Begriff, die Dinge an denen jeglicher Besitz aufgegeben wurde, als auch auf die Tätigkeit durch Akquirierung und Requirierung auf fremdes Eigentum Besitz auszuüben.

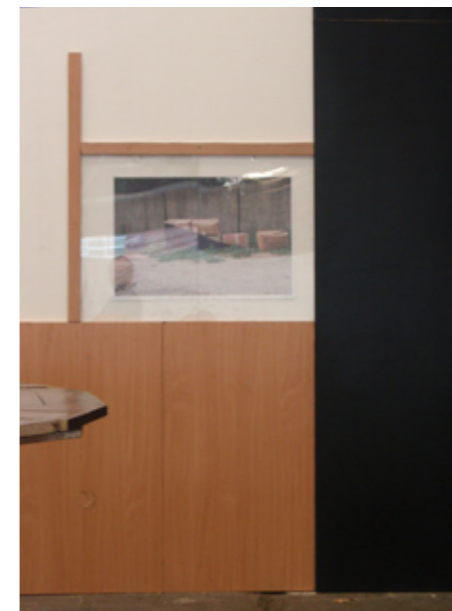


Installation of variable dimension, wall objects, table with photographs, diameter 1,73 m, table with photographs 1,25 m x 0,70 m, Exhibition of the Master Class of the Kunst-hochschule Weißensee in the Uferhallen 2009



Public Property / Conquest of the useless

Property that, according to the state law of a socialist country, has been officially transferred to the collective ownership of the state population; ideologically slanted form of state property. In a non-socialist-context, the term refers to, among others, things for which it is impossible to find any reasonable grounds for private ownership, such as air, wind and sunlight. In the work on show, the expression is used to describe objects to which any claims of ownership have been completely abandoned, while further referring to the behavioural patterns of acquisition and requisition by means of which the property of other is taken possession of.





Hoheitszeichen

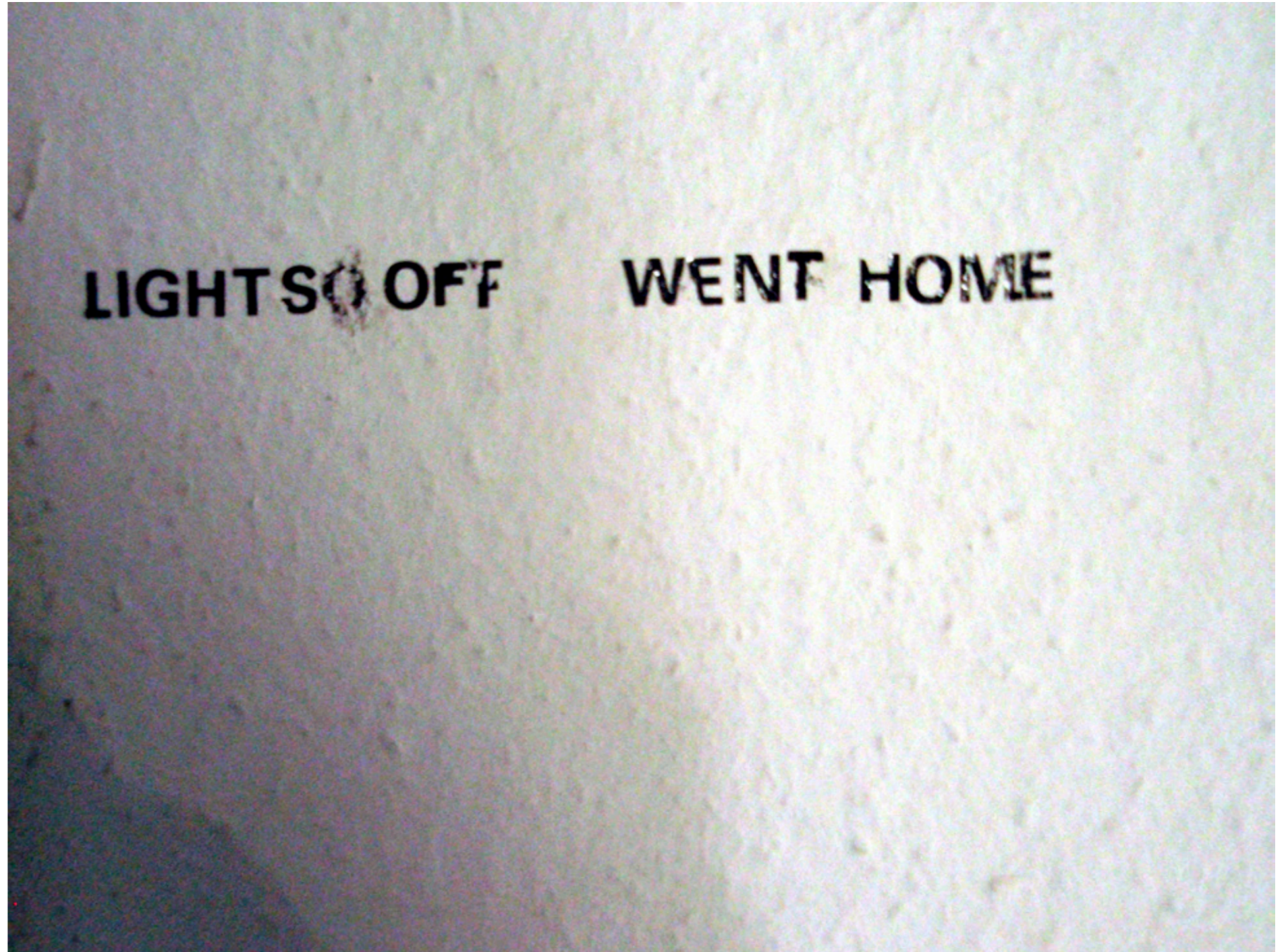
Die Arbeit umkreist den Ort eines ehemaligen Grenzgebietes.
Zur Zeit ein Parkplatz, ein Nicht-Ort umgeben von verschiedenen Orten.
Nach dem Sammeln von Spuren direkt auf dem Platz und in der näheren Umgebung, wird in einer Aktion eine neuerliche Grenzmarkierung vorgenommen.
Der Platz wird dabei auf die verschiedenen Hoheitsgebiete aufgeteilt.



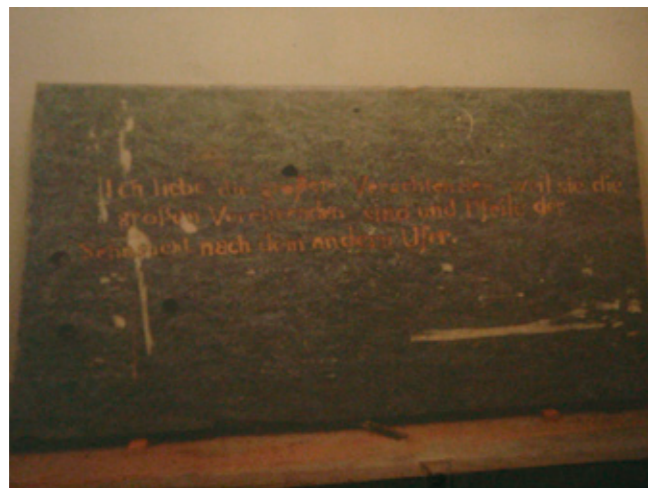
Festlegung der Markierungen/
Hoheitszeichen setzen



zweiter Markierungspunkt



Lights off went home, Detail der Ausstellung *Freitag der 13 te*, 2009



Lights off, went home
 Dias, Diaprojektoren, Holz, Papier,
 Sägemehl, Gips, Schrauben, 1 Neon-
 röhre, Installationsansicht der Aus-
 stellung *Freitag der 13 te*, 2009

Die vor Ort gebauten Objekte wurden,
 da sie vor Beginn der Ausstellung be-
 reits abgebaut waren, lediglich durch
 Spuren an Wänden und Boden, sowie
 durch Dias repräsentiert.



Foto Ronny Waleska, sowie Installationsansicht links oben

- a) Fräsreste, Installationsansicht
- b) Projektion der großen Tafel



Fragmente

Die Arbeit Fragmente betitelt 8 Objekte, die in einen Zusammenhang gestellt sind. All jene Objekte erscheinen für sich bruchstückhaft, dabei jedoch sehr artifizuell, mit einer bestimmten Bedeutung oder Funktion besetzt. In der Ausstellungssituation sind dem eben Beschriebenen, Fotos anbei gestellt, welche die Objekte in eine direkte Verbindung mit einer Ausgrabung bringen. Über diese Erweiterung erscheinen einige Teile, eher als eine Form Replik oder Nachbildung. Auch gibt es Metallgestänge bei einigen Objekten, die verschiedene Teile in Verbindung bringen oder halten. Über diese Zusammenstellung suggeriert sich, eine historische Bedeutung. Jedoch bleiben die Teile stumm, eine Bedeutung will sich nicht einstellen, das Rätsel sich nicht endgültig lösen lassen.



o.T. C-Print, 24 cm x 26 cm, 2008



Fragmente, Holz, Gips, Metall, 2 Fotos gerahmt,
Installationsansicht Humboldt Universität zu Berlin, 2010



Text Displays

Raum ist nun nicht mehr die Dimension, in der etwas geschieht, sondern das was geschieht, macht den Raum aus."
(B.O'Doherty In der weißen Zelle S.39)

Jede Aktion, was auch immer geschieht bildet somit Raum, indem sie ihn definiert.

Ungeachtet dessen, ist dieser neu produzierte Raum, ein Teil eines anderen Raumes der kontextabhängig natürlich bereits bestand und weiter besteht.

Den Anfang meiner Arbeit markiert die Maßgabe Sol Lewitts an die Kunst „der Einnahme des Raums“.

es geht um die Einnahme eines Ortes, durch die Etablierung eines eigenen Ortes, im Gegensatz zum eingebautem Raum, handelt es sich um eine offene Situation, die nach einer Eigengestzlichkeit strebt

Die Etablierung des Ortes erfolgt in Eigendoktrin, ohne größere Bezugnahme auf den vorgegebenen Ort oder dessen Kontext.
Es wird lediglich temporär in Besitz genommen.

In Bezug auf die Arbeit vor Ort in der Kopenhagener Straße rückt das Interesse an kriegerischen Raumnahmen in mein Blickfeld (Besatzungen, Besetzungen, Bollwerk, Stellungs- und Bastionsausbau, sowie Guerrillataktik)

In der Verteidigungssituation geht es um die Beschaffung schnellstmöglicher, verfügbarer Materialien (Sperrmüll/requiriertes Material)

Das Objekt ist, skulptural gesehen, auch immer ein Subjekt, oder meint es.

Das Objekt besitzt, wie das Subjekt einen Körper, der die Eigenschaften und Eigenheiten transportiert und sie repräsentieren kann.

Ich setze mich gegen eine endgültige, beständige, überdauernde Form ein.

So bleibt mir das Temporäre, Vergängliche, Instabile und Veränderliche. Ich wende mich gegen die Wiederholbarkeit. Am Ende zerfällt doch jede Arbeit in ihre Bestandteile zurück.

Der Schauspieler steht in zweifacher Weise auf der Bühne, einmal als Schauspieler und einmal als beispielsweise Hamlet. Diese doppelte Rolle ist es, welche mich interessiert, in Bezug auf reales Objekt und Kunst. Das Auseinanderdividieren von Realität und Kunstobjekt.

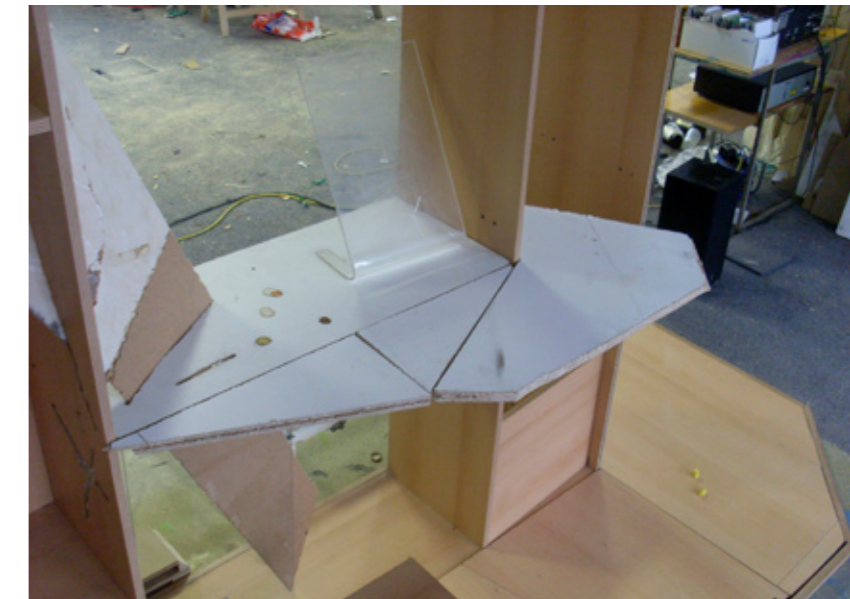
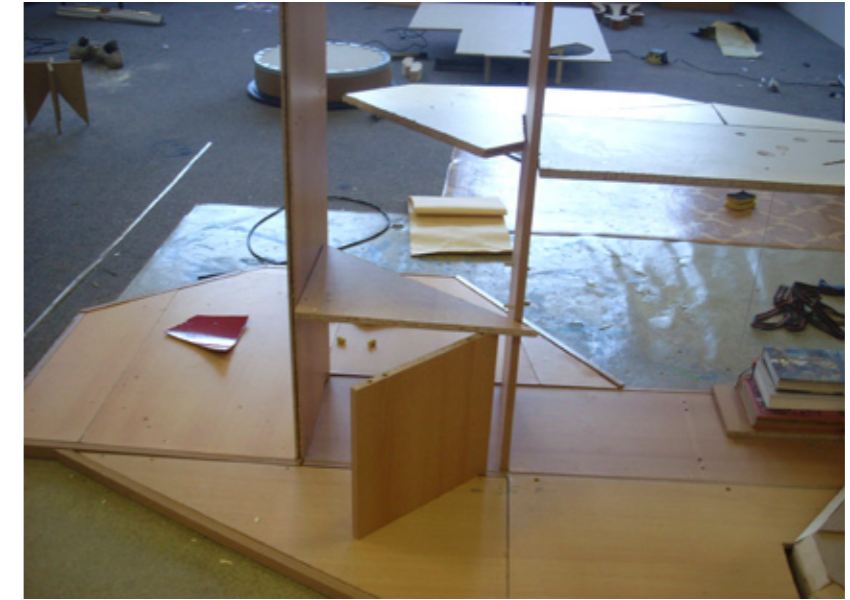
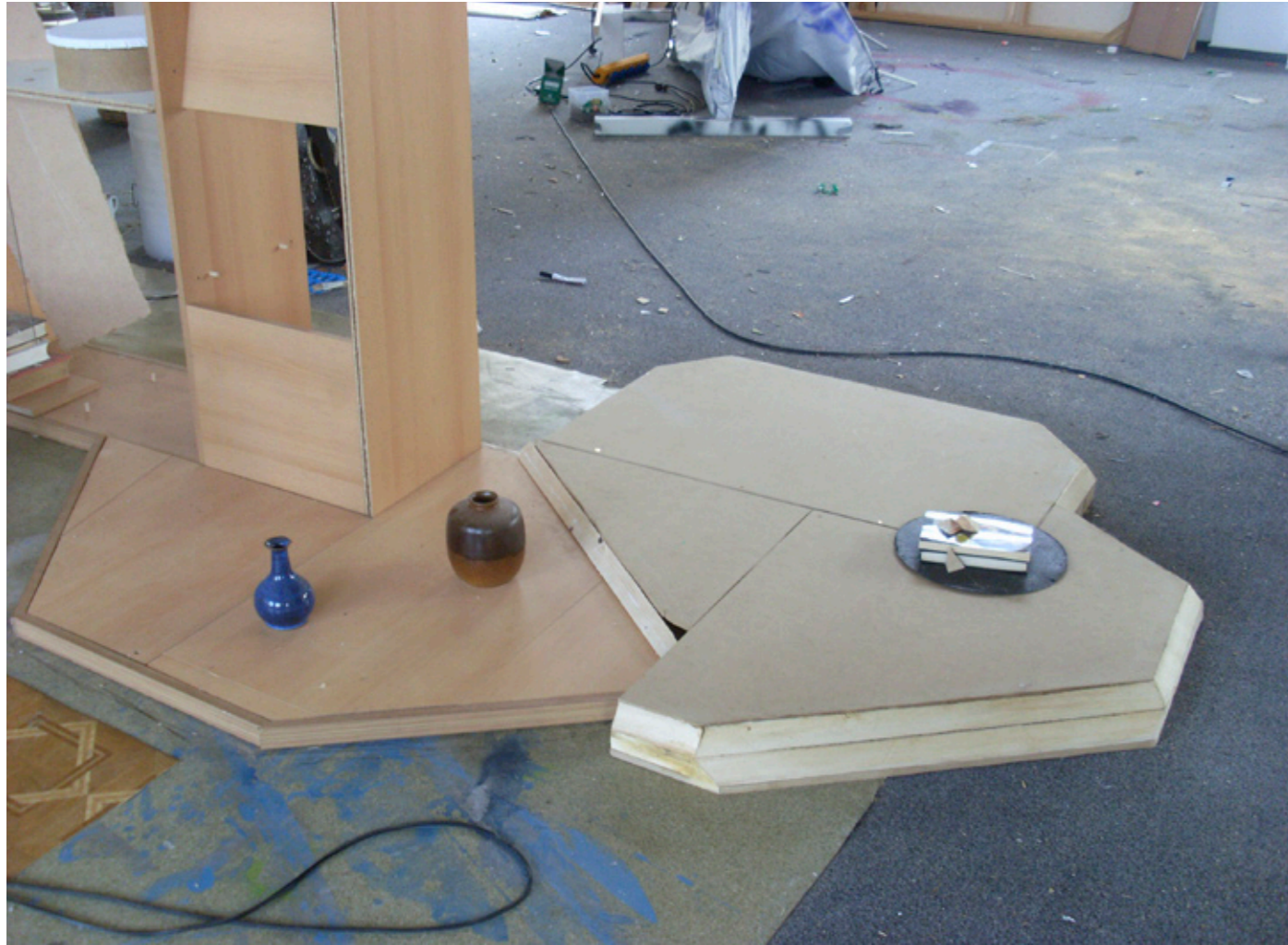
Das immaterielle Objekt, meint ein Objekt, welches nicht greifbar ist, was der unmittelbaren Betrachtung entzogen ist, zu dem der Zugang verstellt ist.

Ein solches Objekt zeigt sich dementsprechend nur in Form von Foto und Filmdokumenten, oder in einem besprechenden Text.

Die Objekte verlieren ihre Allansichtigkeit. Der Ort der Objekte entspricht nicht dem des Betrachters, auch besteht für ihn nicht die Möglichkeit, diesen Ort zu erreichen.

Die Objekte werden somit zu einer Art Fiktion.

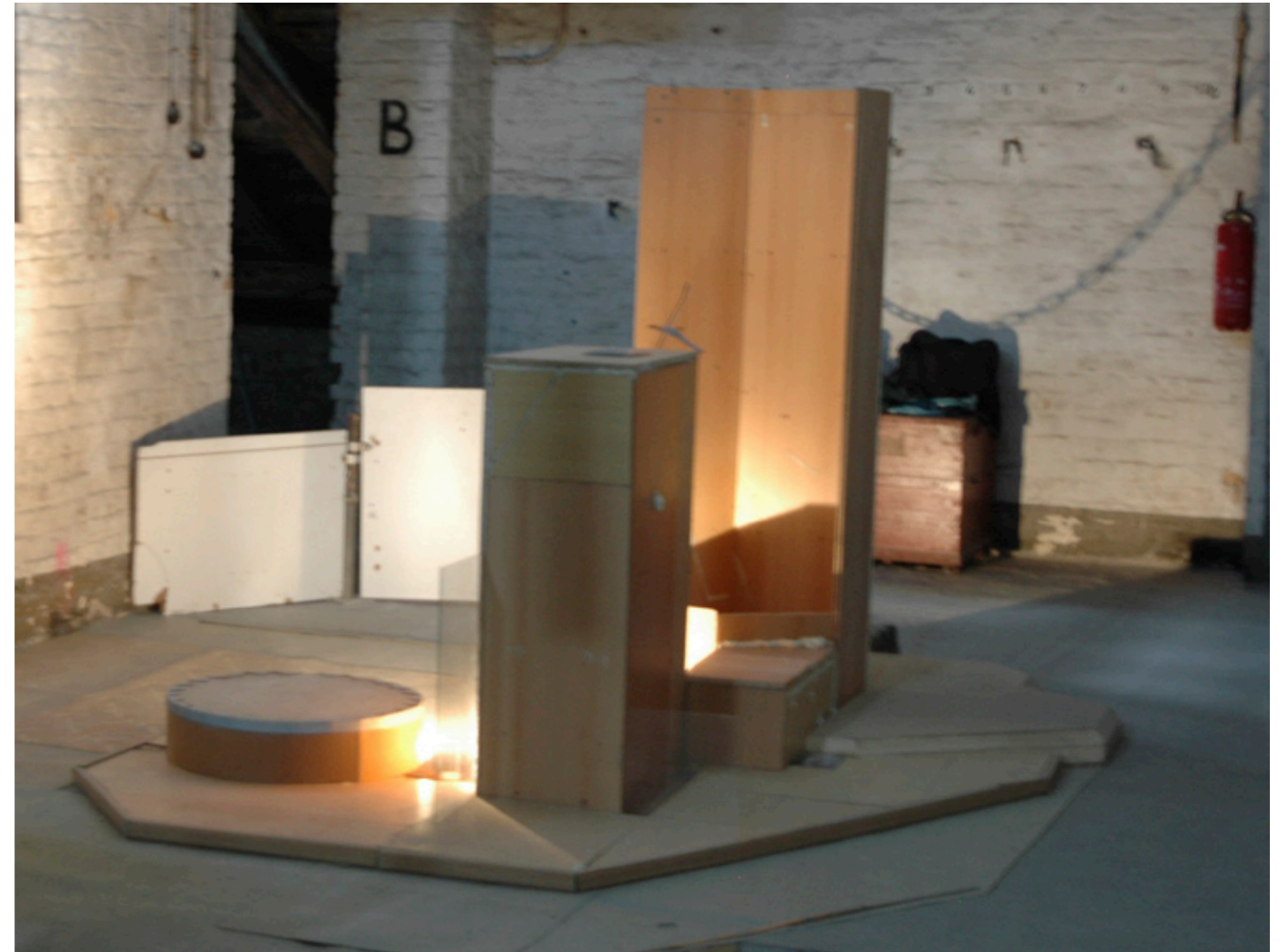
Zum Vorbild wird damit Schwitters Merzbau, jedoch in der Unfreiwilligkeit seiner Zerstörung und damit in der Reduzierung auf Fotos, Berichte und Zeugenschaften.



privat objects Holz, PVC, Glas, Gebrauchsgegenstände, Dimension variabel, 2008
sich über ein halbes Jahr entwickelnde und transformierende Wohnskulptur



dISPLAY Sperrmüll, PVC, Glas, Gips, Lampen, requiriertes Material, 3 m x 4 m x 5 m,
Installtionsansicht Diplomausstellung KHB 2008, ehemaliges Vitra Designmuseum







requiriertes Material
der Ausstellung

Robert Ludwig

geboren 1979 in Berlin

2009 Meisterschüler bei Antje Majewski

Ausstellungen

2012 *Hector Förderpreis/Kandidaten (Advancement Prize/Candidates)*,
Kunsthalle Mannheim

2011 *based in Berlin*, Kunstwerke Berlin
Das Loch (The Hole), Kulturpalast Wedding, Berlin
Metamorphosen und Mutation (Metamorphoses and Mutation),
Forum Factory, Berlin

2010 *Fragmente (Fragments)*, Humboldt Universität zu Berlin

2009 *Freitag der 13. (Friday the 13th)*, Bersarinplatz 3, Berlin
Meisterschülerausstellung, Uferhallen, Berlin
dead house, Pistoriusstraße 99, Berlin

2008 *i have hope anyway*, Umspannwerk, Berlin
Anonyme Zeichner (Anomynous Drawers), Künstlerhaus Bethanien, Berlin
Capsula Projekt, Wohnlabor, Berlin
Capsula Projekt, Installation im öffentlichen Raum, Berlin

2007 *contemporary puzzle*, Galerie Mille d'air, Berlin

2006 *temporary fine arts*, Haus im Monbijou Park, Berlin

Veröffentlichungen

Hektor Förderpreis Kandidaten 2012, Kunsthalle Mannheim,
Kehrer Verlag Heidelberg, 2012

based in Berlin, Ausstellungskatalog, Hg. Kulturprojekte
Berlin, 2011, S.18

immer vorwärts, nie zurück, Publikation, 2011

Peter Funken: *Metamorphosen und Mutation*, in:
KUNSTFORUM, Bd. 208, Mai/Juni 2011, S.323

Die Eroberung des Nutzlosen, Publikation, 2010